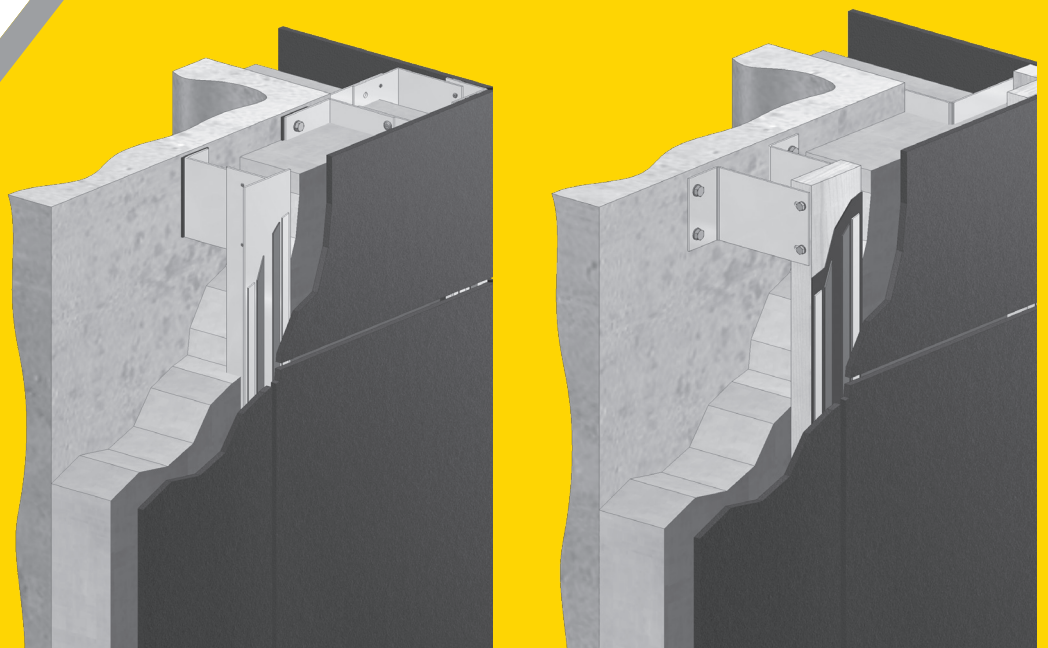


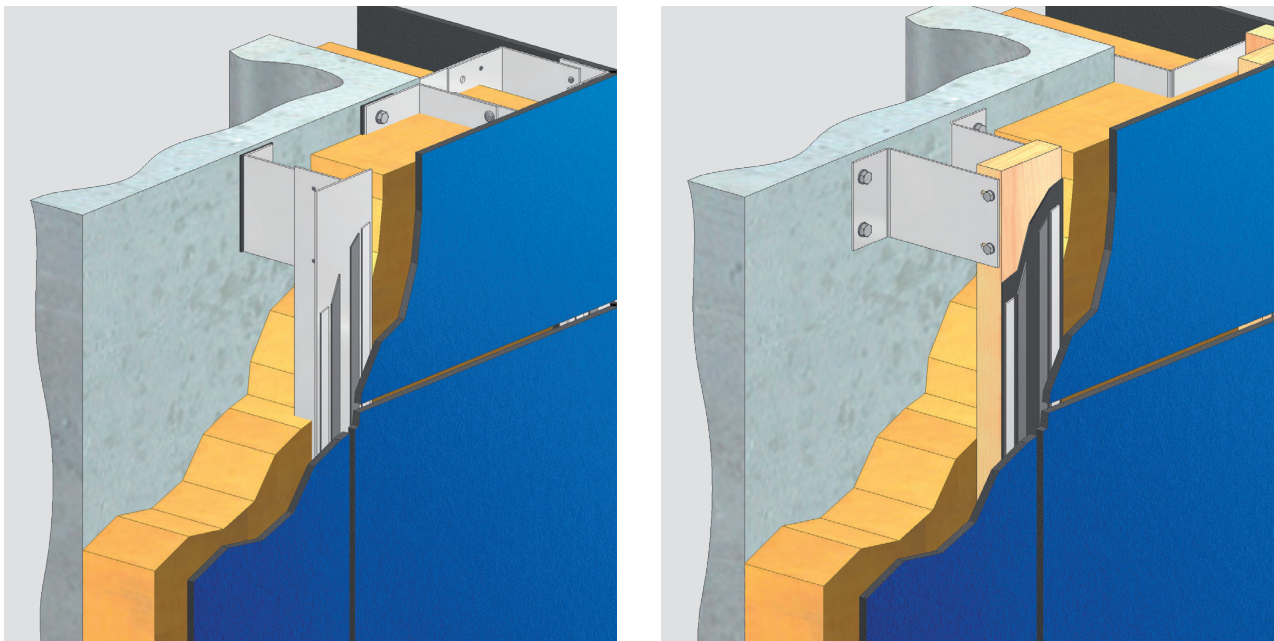
TRESPA® METEON®

Verdeckte Befestigung durch
Kleben auf einer Aluminium-
oder Holz-Unterkonstruktion



Auch wenn die Mehrheit der Trespa Platten in der Vergangenheit mechanisch befestigt wurde, ist die Verwendung von Befestigungssystemen mittels Kleben unter bestimmten Bedingungen möglich. Diese umfassen die sorgfältige Beachtung von verschiedenen Montagedetails, die Montage durch einen qualifizierten Betrieb in Übereinstimmung mit allen Richtlinien und Empfehlungen eines qualifizierten zugelassenen Klebstoffherstellers sowie die Übereinstimmung mit allen geltenden Gesetzen und Regeln. Trespa ist nicht verantwortlich für die Auswahl oder die Verwendung des Klebstoffes im Befestigungssystem.

Trespa® Meteon® Platten in verschiedenen Dicken können durch ein dauerhaft flexibles Klebesystem auf einer vertikalen Aluminium- oder Holz-Unterkonstruktion befestigt werden.



Dieses Dokument enthält nur allgemeine Empfehlungen. Trespa stellt diese Richtlinien sowie alle Informationen bezüglich Prüfungen/ Tests, Vorschriften und Planung/ Entwurf nur für Informationszwecke zur Verfügung und empfiehlt ausdrücklich, dass der Kunde, Bauherr und Architekt unabhängigen Rat von einem zertifizierten Bauexperten und/oder Ingenieur bezüglich der Anwendung und Installation sowie der Übereinstimmung mit Planungsanforderungen, geltenden Richtlinien, Gesetzen, Vorschriften und Prüfnormen einholt. Bitte überprüfen Sie Ihre örtlichen Vorschriften und Planungsanforderungen für eine ordnungsgemäße Verwendung.

ALLGEMEINE MONTAGERICHTLINIEN

Tiefe des Hinterlüftungsraums und Hinterlüftung

Für eine ausreichende Zirkulation hinter der Bekleidungsplatte empfiehlt Trespa eine Tiefe der Hinterlüftung von 20 bis 50 Millimetern zwischen der Fassadenbekleidung und der Dämmung oder der Rohwand. Dies erlaubt es der Luft durch Ein- und Austrittsöffnungen zu zirkulieren. Die Luftein- und -austrittsöffnungen müssen über die gesamte Fassadenfläche mindestens 50 Quadratzentimeter pro Meter betragen. Die Tiefe der Hinterlüftung sowie die Luftein- und -austrittsöffnungen müssen mit geltenden Baubestimmungen, Vorschriften und Zertifikaten übereinstimmen.

Unterkonstruktion

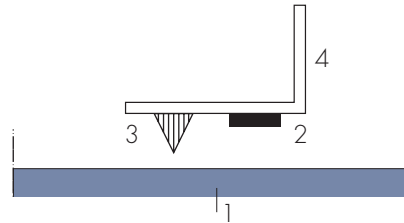
Trespa® Meeon® Platten müssen auf einer Unterkonstruktion mit ausreichender Stärke und Festigkeit montiert werden. Qualität und/oder Handhabung der Unterkonstruktion müssen mit den Empfehlungen des Zertifikatinhabers sowie geltenden Baubestimmungen und Vorschriften übereinstimmen.

Befestigungsdetails

Die Leistungsfähigkeit der Befestigung einer mit Klebstoff befestigten Platte wird hauptsächlich durch die Wetterbedingungen während der Montage bestimmt. Nässe, kalte und/oder staubige Bedingungen können einen negativen Effekt auf die Festigkeit der Klebeverbindung haben. Aus diesen Gründen kann Trespa keinerlei Haftung für das Trageverhalten des Klebesystems übernehmen.

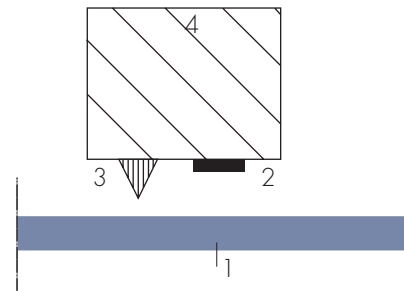
Die Montagerichtlinien und die vorhandenen Zertifikate der Hersteller des Klebesystems müssen jederzeit befolgt werden.

Allgemeines Verfahren bei der Klebefestigung auf einer Aluminium-Unterkonstruktion (nicht in allen Ländern zulässig)



1. Trespa® Meeon® Platte
2. Doppelseitiges Klebeband
3. Klebstoff
4. Aluminiumprofil

Allgemeines Verfahren bei der Klebefestigung auf einer Holz-Unterkonstruktion



1. Trespa® Meeon® Platte
2. Doppelseitiges Klebeband
3. Klebstoff
4. Holz-Unterkonstruktion

OPTIMALE VORGEHENSWEISE

Die Einhaltung der Gestaltungs- und Montagerichtlinien des Klebstoffanbieters sind zwingend erforderlich. Folgende Verfahrensvorschläge sind das Ergebnis jahrelanger Erfahrungen mit klebefestigten Fassadenplatten in Ländern, in denen derartige Befestigungsmethoden erlaubt und zertifiziert sind.

Für alle Länder empfiehlt Trespa ausdrücklich, dass der Kunde, Bauherr und Architekt unabhängigen Rat von einem zertifizierten Bauexperten bezüglich der Übereinstimmung mit nationalen und/oder lokalen Bauvorschriften für Befestigungssysteme einholt.

GEGENSTAND	OPTIMALE VORGEHENSWEISE												
Plattendicke ^A	6, 8, 10 mm												
Maximale Plattenabmessungen ^A	<table border="0"> <tr> <td>Hochformat:</td> <td>maximale Höhe</td> <td>3050 mm,</td> </tr> <tr> <td></td> <td>maximale Diagonale</td> <td>3315 mm,</td> </tr> <tr> <td>Querformat:</td> <td>maximale Breite</td> <td>2550 mm,</td> </tr> <tr> <td></td> <td>maximale Diagonale</td> <td>2818 mm</td> </tr> </table>	Hochformat:	maximale Höhe	3050 mm,		maximale Diagonale	3315 mm,	Querformat:	maximale Breite	2550 mm,		maximale Diagonale	2818 mm
Hochformat:	maximale Höhe	3050 mm,											
	maximale Diagonale	3315 mm,											
Querformat:	maximale Breite	2550 mm,											
	maximale Diagonale	2818 mm											
Fugenbreite	10 mm												
Mindestabmessung Aluminium-Unterkonstruktion ^A	<table border="0"> <tr> <td>Zwischen- /Endlattenbreite:</td> <td>40 mm</td> </tr> <tr> <td>Fugenprofilbreite:</td> <td>100 mm</td> </tr> </table>	Zwischen- /Endlattenbreite:	40 mm	Fugenprofilbreite:	100 mm								
Zwischen- /Endlattenbreite:	40 mm												
Fugenprofilbreite:	100 mm												
Mindestabmessung Holz-Unterkonstruktion ^A	<table border="0"> <tr> <td>Zwischen- und Endlatten:</td> <td>45 x 28 mm</td> </tr> <tr> <td>An den Plattenstoßfugen:</td> <td>95 x 28 mm</td> </tr> </table>	Zwischen- und Endlatten:	45 x 28 mm	An den Plattenstoßfugen:	95 x 28 mm								
Zwischen- und Endlatten:	45 x 28 mm												
An den Plattenstoßfugen:	95 x 28 mm												

^A Bitte konsultieren Sie die Dokumentation des Klebstoffherstellers.

Maximal empfohlene Befestigungsabstände, basierend auf den charakteristischen der Trespa® Meteor® Platten

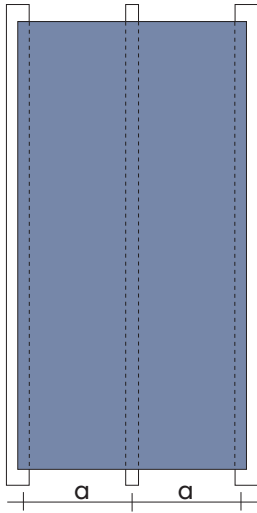
MAXIMALE BEFESTIGUNGSABSTÄNDE (MM) ^B	FÜR ALLE OBERFLÄCHEN AUßER SPECULAR			FÜR ALLE OBERFLÄCHEN IN SPECULAR ^C	
	PLATTENDICKE (MM)				
	6	8	10	8	10
2 vertikale Profile	450	600	750	450	550
3 vertikale Profile	550	750	900	550	700

^B Der maximal erlaubte Befestigungsabstand wurde mit einer maximalen (Wind-) Last von 600 N/m² und einer maximalen Durchbiegung von L/200 errechnet

^C Basierend auf den Oberflächeneigenschaften von Specular Platten wurden die Befestigungsabstände reduziert.

Die Befestigungsabstände müssen in Übereinstimmung mit geltenden lokalen Bestimmungen, Vorschriften und Zertifikaten/ Zulassungen berechnet werden und sollten durch einen Ingenieur bestätigt werden.

Weitere Informationen über die Durchbiegung und Windlasten finden Sie unter **www.trespa.info**



$a =$ *horizontaler Befestigungsabstand*

HAFTUNGSAUSSCHLUSS

Dies ist ein von Ihnen erstellter Ausdruck von www.trespa.info („Website“). Mit dem Zugriff auf die Website und dem Ausdruck dieses Dokuments haben Sie die Nutzungsbedingungen der Website akzeptiert. Bitte informieren Sie sich auf der Website bezüglich aller Bedingungen, die sich auf dieses Dokument beziehen. Das in diesem Dokument dargestellte System ist möglicherweise nicht für alle Anwendungen und Rechtsordnungen geeignet. Wir stellen Ihnen Prüfdaten und Zertifizierungsinformationen nur zu Informationszwecken zur Verfügung. Wir empfehlen Ihnen oder jedem anderen Benutzer dieses Dokuments dringend, sich von unabhängigen Experten über die Einhaltung der Designanforderungen, der geltenden Normen, Gesetze und Vorschriften und Prüfnormen beraten zu lassen. Bitte prüfen Sie örtliche Vorschriften und Designanforderungen für eine ordnungsgemäße Anwendung. Trespa übernimmt keinerlei Haftung in Bezug auf Ihre Verwendung dieses Dokuments.

Alle geistigen Eigentumsrechte, einschließlich Urheberrechte und anderer Rechte bezüglich des Inhalts der Website und dieses Ausdrucks der Website (einschließlich Logos, Marken, Dienstleistungsmarken, Software, Datenbanken, Audio- und Videoaufzeichnungen, Texten und Fotos) sind Eigentum von Trespa und/oder seinen Lizenzgebern.

© Trespa, Meteon, Pura, Pura NFC, Athlon, Izeon, TopLab, TopLab^{PLUS}, TopLab^{PLUS ALIGN}, TopLab^{ECO-FIBRE}, TopLab^{VERTICAL}, TopLab^{BASE}, Trespa Essentials und Mystic Metallics, Virtuon, Volkern sind registrierte Markenzeichen von Trespa.

Für alle mündlichen und schriftlichen Erklärungen, Offerten, Angebote, Verkäufe, Bereitstellungen, Lieferungen und/oder Verträge und alle damit verbundenen Aktivitäten von Trespa gelten die Allgemeinen Verkaufsbedingungen von Trespa International B.V. (Algemene verkoopvoorwaarden Trespa International B.V.), die am 9. Mai 2023 unter der Nummer 24270677 bei der Industrie und Handelskammer (NL) hinterlegt wurden und auf der Trespa-Website, www.trespa.com, zu finden sind und heruntergeladen werden können.

Alle mündlichen und schriftlichen Erklärungen, Offerten, Angebote, Verkäufe, Bereitstellungen, Lieferungen und/oder Verträge und alle damit verbundenen Tätigkeiten von Trespa North America, Ltd. unterliegen den Allgemeinen Verkaufsbedingungen von Trespa North America, die auf der Trespa-Website unter www.trespa.com/documentation zu finden und herunterzuladen sind. Eine Kopie dieser Allgemeinen Verkaufsbedingungen wird auf Anfrage kostenlos zur Verfügung gestellt. Alle allgemeinen Geschäftsbedingungen mit Ausnahme der oben genannten Bedingungen werden abgelehnt und finden keine Anwendung, unabhängig davon, ob in Angebotsanfragen, Angebotsbestätigungen, auf Briefpapier und/oder in anderen Dokumenten der anderen Partei auf solche Bedingungen verwiesen wird, auch wenn Trespa diesen Bedingungen nicht ausdrücklich widerspricht.