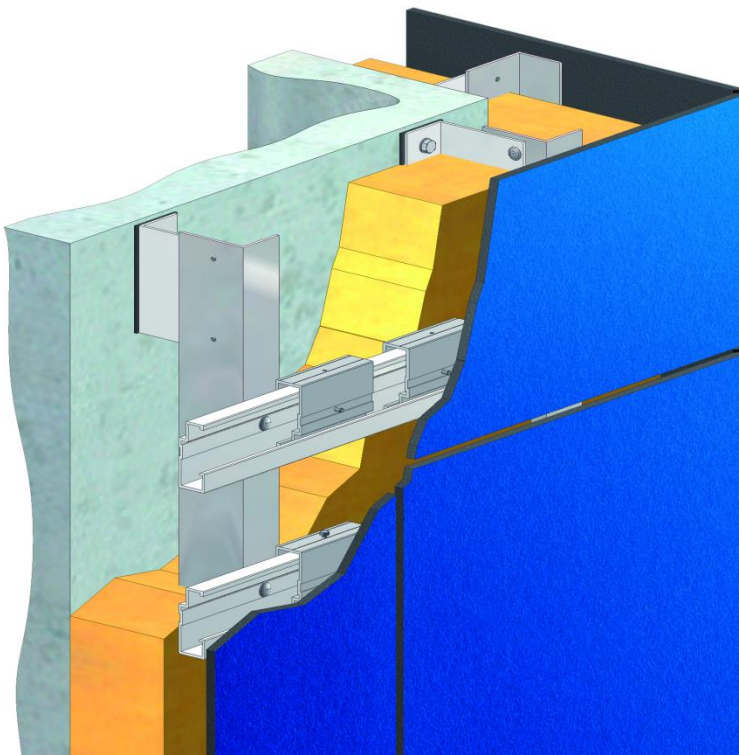


TS200

VERDECKTE BEFESTIGUNG MIT AGRAFFEN UND PROFILEN

Dieses System bietet große Flexibilität bei der Montage von Trespa® Meteon® Platten. Die Verwendung von verstellbaren Agraffen ermöglicht präzise Fugen und ein optimales Fassadenraster.

Trespa® Meteon® Platten mit einer Mindestdicke von 10 mm können auf einer Aluminium-Unterkonstruktion mit waagerechten Tragprofilen und hängenden Agraffen montiert werden, die mit Hinterschnittankern oder Schrauben auf der Rückseite der Platte befestigt werden.



Trespa stellt diese Richtlinien und alle Prüf-, Norm- und Designdaten nur zu Informationszwecken zur Verfügung und weist darauf hin, dass sich der Kunde, Bauherr, Designer, Architekt und/oder Installateur bezüglich Design, Anwendung und Montage sowie der Einhaltung von Designanforderungen, anwendbaren Normen, Gesetze, Vorschriften und Prüfnormen von unabhängigen (Bau-)Experten und/oder Ingenieuren beraten lassen sollte.

Für die ordnungsgemäße Verwendung sind lokale Normen, Standards und zutreffende Designanforderungen zu berücksichtigen.

ALLGEMEINE MONTAGEDETAILS

Tiefe des Hinterlüftungsraums und Hinterlüftung

Für eine ausreichende Zirkulation hinter der Bekleidungsplatte empfiehlt Trespa eine Tiefe der Hinterlüftung von 20 bis 50 mm zwischen der Fassadenbekleidung und der Dämmung oder der Rohwand. Dies erlaubt es der Luft durch die Ein- und Austrittsöffnungen zu zirkulieren.

Die Luftein- und -austrittsöffnungen müssen über die gesamte Fassadenfläche mindestens 50 cm² pro Meter betragen.

Die Tiefe der Hinterlüftung sowie die Luftein- und -austrittsöffnungen müssen mit geltenden Baubestimmungen, Vorschriften und Zertifikaten übereinstimmen.

Unterkonstruktion

Die waagerechten Aluminiumprofile können auf einer vertikalen Holz- oder Aluminium-Unterkonstruktion befestigt werden.

Trespa® Meteon® Platten müssen auf einer Unterkonstruktion mit ausreichender Stärke und Festigkeit montiert werden.

Qualität und/oder Handhabung der Unterkonstruktion müssen mit geltenden Baubestimmungen, Vorschriften und Zertifikaten übereinstimmen. Manche Länder erlauben die Verwendung von rostfreien/verzinkten Stahl-Unterkonstruktionen.

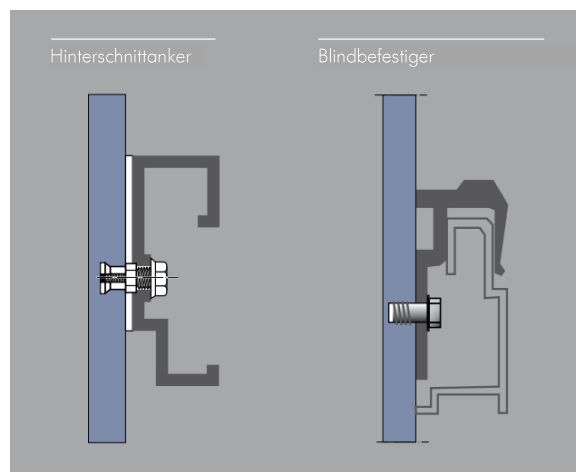
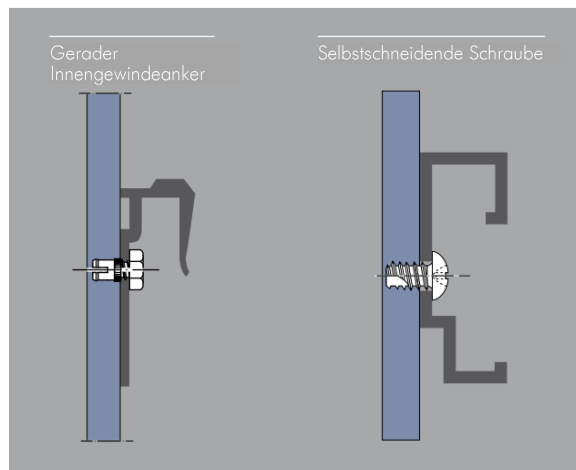
Bitte ziehen Sie hierzu das Zertifikat zu Rate oder nehmen Sie Kontakt zu Ihrem lokalen Trespa Fassadenfachberater auf.

Befestigungsdetails

Plattenagraffen werden mit rostfreien Stahl-Hinterschnittankern oder -Schrauben, wie vom Unterkonstruktionshersteller angegeben, an der Trespa® Meteon® Platte befestigt. Jeder Plattenzuschchnitt besitzt zwei Justierpunkte. Um die Plattenposition beizubehalten, muss jeder Plattenzuschchnitt einen Festpunkt haben. Dieser entsteht durch die Anbringung einer gewindebohrenden Schraube (oder ähnlichem) durch die hängende Agraffe in das Tragprofil. Alternativ muss, wo ein Zugang zur Agraffe nicht möglich ist, jede Platte einen verklebten Festpunkt (mit einem zugelassenem Klebesystem, z. B. auf Polyurethanbasis) haben.

Befestigungsmethode:

- Gerader Innengewindeanker
- Selbstschneidende Schraube
- Hinterschnittanker
- Blindbefestiger



Verbleibende Plattendicke: mindestens 2,5 mm
Ankertiefe: gesamte Plattendicke minus 3 mm.

Aus ästhetischen Gründen wird die Verwendung von Specular Oberflächen für dieses System nicht empfohlen.

TECHNISCHE MONTAGEDETAILS

Die folgenden Tabellen bieten eine Übersicht über einige der wichtigsten technischen Entwurfs- und Montagedetails:

In bestimmten Ländern können spezifische (Zertifizierungs-)Anforderungen gelten. Eine Übersicht über die verfügbaren Zertifikate finden Sie unter www.trespa.info. Für Länder, in denen kein Zertifikat für ein solches Befestigungssystem verfügbar und/oder erforderlich ist, sind die in diesem Dokument enthaltenen Informationen als allgemeine Richtlinien zu betrachten.

Mindestabmessungen Unterkonstruktion

Jede vertikale Unterkonstruktion aus Holz, Aluminium oder Edelstahl/verzinktem Stahl muss in Übereinstimmung mit den geltenden lokalen Normen, Vorschriften und Zertifikaten entworfen werden.

Plattendicke (in mm) ^A

10 oder 13

^A Für andere Plattendicken beachten Sie bitte das Zertifikat.

Maximale Plattenabmessungen (in mm) ^B

Max. Höhe 3050
Max. Länge 3650

^B Für andere Plattenabmessungen beachten Sie bitte das Zertifikat.

Fugenbreite (in mm) ^C

10

^C Für andere Fugenbreiten beachten Sie bitte das Zertifikat.

Basierend auf geltenden Baubestimmungen, Vorschriften und Zertifikaten können breitere Fugen zulässig sein.

Randabstand (in mm)	anwendbar für folgende Länder:
Vertikale und horizontale Randabstände mindestens 65 mm und maximal 10 x Plattendicke, gemessen ab Mitte der ersten Befestigung	alle Länder außer Belgien (BE), Deutschland (DE), Spanien (ES), Frankreich (FR), Niederlande (NL)
Bitte ziehen Sie für den Randabstand das Zertifikat zu Rate	BE, DE, ES, FR, NL

TECHNISCHE MONTAGEDETAILS

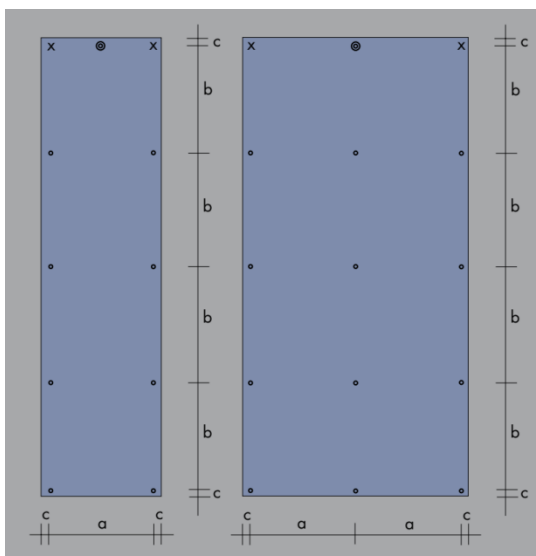
Maximale Befestigungsabstände (in mm) ^{D, E}			
für	für alle Oberflächen außer Specular		anwendbar für folgende Länder:
	Plattendicke		
	10	13	
2 Befestigungen in 1 Richtung	750	950	alle Länder außer Belgien (BE), Deutschland (DE), Spanien (ES), Frankreich (FR), Niederlande (NL)
3 oder mehr Befestigungen in 1 Richtung	900	1200	
2 Befestigungen in 1 Richtung	Bitte ziehen Sie das Zertifikat zu Rate		BE, DE, ES, FR, NL
3 oder mehr Befestigungen in 1 Richtung			

^D **Befestigungsabstände für die horizontale Anwendung müssen mit 0,75 multipliziert werden.**

^E Der maximal erlaubte Befestigungsabstand wurde mit einer maximalen (Wind-) Last von 600 N/m² und einer maximalen Durchbiegung von L/200 errechnet.

Die Befestigungsabstände müssen in Übereinstimmung mit geltenden lokalen Bestimmungen, Vorschriften und Zertifikaten berechnet werden und sollten durch einen Ingenieur bestätigt werden.

Für weitere Informationen über die Durchbiegung und Windlasten, besuchen Sie bitte www.trespa.info.



Befestigung und Randabstand

a = horizontaler Befestigungsabstand

b = vertikaler Befestigungsabstand

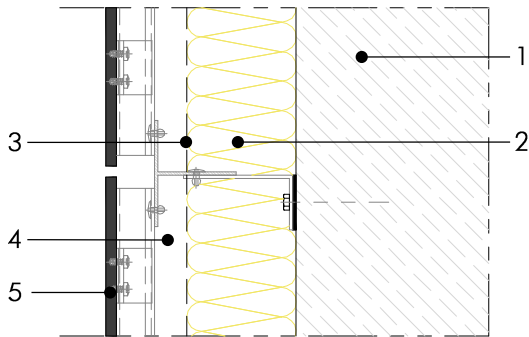
c = Randabstand

● = Festpunkt

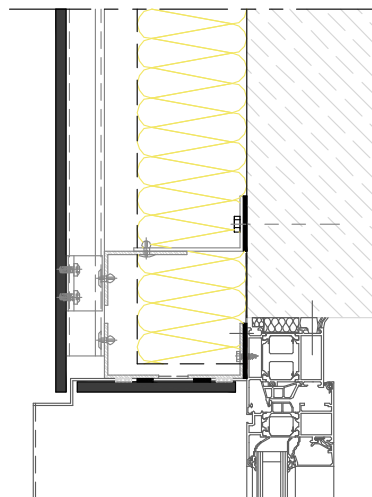
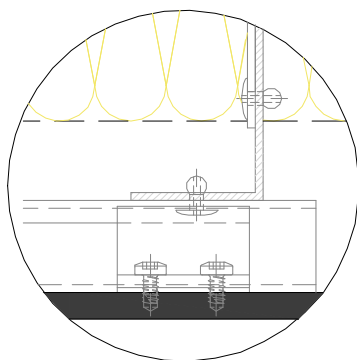
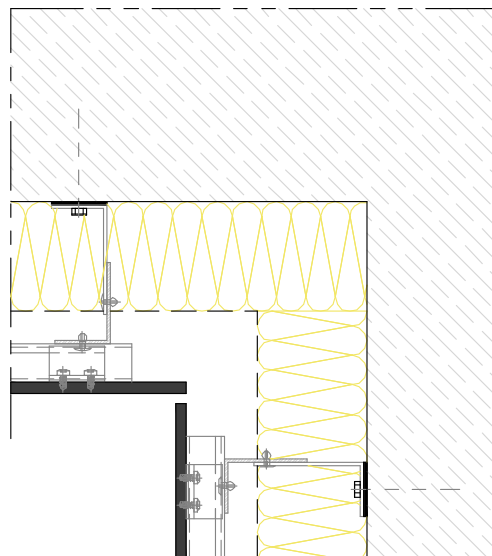
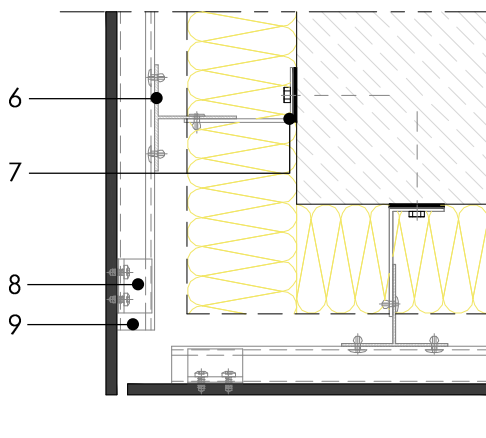
x = Justierpunkt

○ = Gleitpunkt:
Untere Agraffen werden höher befestigt, um die Abwärtsbewegung der Platte zu ermöglichen (2,5 mm/m).

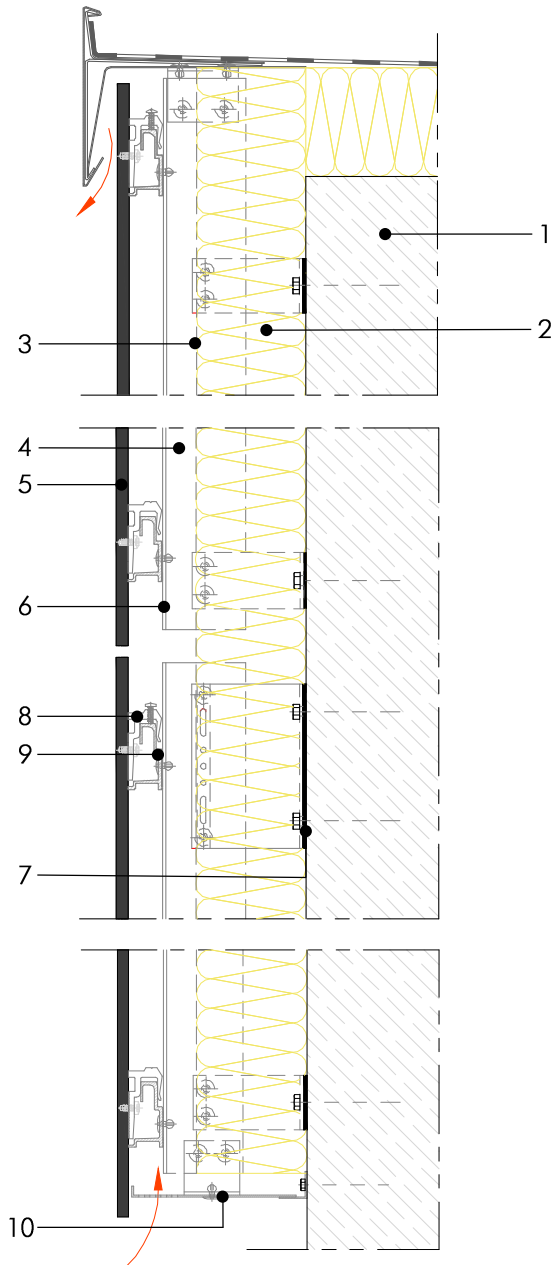
Horizontalschnitt



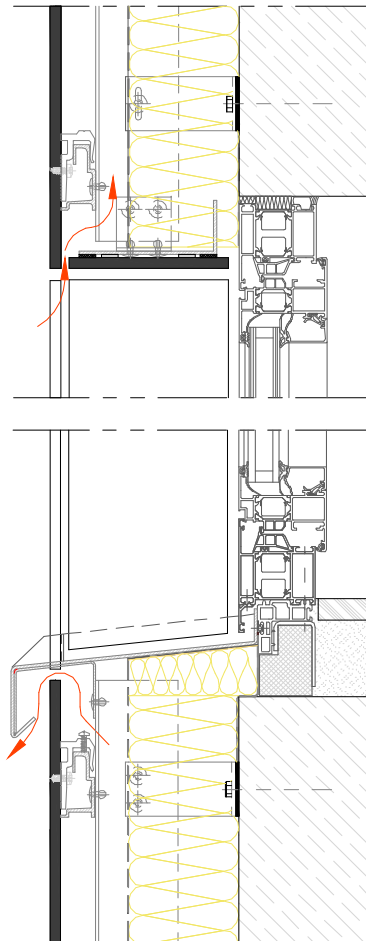
1. Tragende Wand (Beton, Mauerwerk)
 2. Dämmung
 3. Diffusionsoffene Folie *
 4. Hinterlüftungsraum
 5. Trespa® Meteor® Platte
 6. Vertikales Aluminiumprofil
 7. Wandanker
 8. Aluminiumgraffe
 9. Horizontales Agraffenprofil
- * optional



Vertikalschnitt



1. Tragende Wand (Beton, Mauerwerk)
 2. Dämmung
 3. Diffusionsoffene Folie *
 4. Hinterlüftungsraum
 5. Trespa® Meteon® Platte
 6. Vertikales Aluminiumprofil
 7. Wandanker
 8. Aluminiumgraffe
 9. Horizontales Agraffenprofil
 10. Lüftungsprofil
- * optional



Haftungsausschluss

Dies ist ein von Ihnen erstellter Ausdruck von www.trespa.info („Website“). Mit dem Zugriff auf die Website und dem Ausdruck dieses Dokuments haben Sie die Nutzungsbedingungen der Website akzeptiert. Bitte informieren Sie sich auf der Website bezüglich aller Bedingungen, die sich auf dieses Dokument beziehen. Das in diesem Dokument dargestellte System ist möglicherweise nicht für alle Anwendungen und Rechtsordnungen geeignet. Wir stellen Ihnen Prüfdaten und Zertifizierungsinformationen nur zu Informationszwecken zur Verfügung.

Wir empfehlen Ihnen oder jedem anderen Benutzer dieses Dokuments dringend, sich von unabhängigen Experten über die Einhaltung der Designanforderungen, der geltenden Normen, Gesetze und Vorschriften und Prüfnormen beraten zu lassen. Bitte prüfen Sie örtliche Vorschriften und Designanforderungen für eine ordnungsgemäße Anwendung. Trespa übernimmt keinerlei Haftung in Bezug auf Ihre Verwendung dieses Dokuments.

Alle geistigen Eigentumsrechte, einschließlich Urheberrechte und anderer Rechte bezüglich des Inhalts der Website und dieses Ausdrucks der Website (einschließlich Logos, Marken, Dienstleistungsmarken, Software, Datenbanken, Audio- und Videoaufzeichnungen, Texten und Fotos) sind Eigentum von Trespa und/oder seinen Lizenzgebern.

© Trespa, Meteor, Athlon, Izeon, Pura NFC, TopLab, TopLab^{PLUS}, TopLab^{ECO-FIBRE}, TopLab^{VERTICAL}, TopLab^{BASE}, Trespa Essentials und Mystic Metallics, Virtuon, Volkern sind registrierte Markenzeichen von Trespa.

Für alle mündlichen und schriftlichen Erklärungen, Offerten, Angebote, Verkäufe, Bereitstellungen, Lieferungen und/oder Verträge und alle damit verbundenen Aktivitäten von Trespa gelten die Allgemeinen Verkaufsbedingungen von Trespa International B.V. (Algemene verkoopvoorwaarden Trespa International B.V.), die am 20. Februar 2015 unter der Nummer 24270677 bei der Industrie und Handelskammer (NL) hinterlegt wurden und auf der Trespa-Website, www.trespa.com, zu finden sind und heruntergeladen werden können.

Alle mündlichen und schriftlichen Erklärungen, Offerten, Angebote, Verkäufe, Bereitstellungen, Lieferungen und/oder Verträge und alle damit verbundenen Tätigkeiten von Trespa North America, Ltd. unterliegen den Allgemeinen Verkaufsbedingungen von Trespa North America, die auf der Trespa-Website unter www.trespa.com/documentation zu finden und herunterzuladen sind. Eine Kopie dieser Allgemeinen Verkaufsbedingungen wird auf Anfrage kostenlos zur Verfügung gestellt.

Alle allgemeinen Geschäftsbedingungen mit Ausnahme der oben genannten Bedingungen werden abgelehnt und finden keine Anwendung, unabhängig davon, ob in Angebotsanfragen, Angebotsbestätigungen, auf Briefpapier und/oder in anderen Dokumenten der anderen Partei auf solche Bedingungen verwiesen wird, auch wenn Trespa diesen Bedingungen nicht ausdrücklich widerspricht.